



## SEQUOIA

*Sequoiadendron giganteum*  
Toxadiacées



HERBORISTERIE ARIÈS



## Morphologie

Arbre majestueux, de forme pyramidale pouvant atteindre 95m de haut, 8m de diamètre et l'âge respectable de 3'000 ans (!). Au cours de sa vie, le Séquoia ralentit sa croissance pour s'arrondir en son sommet. Il semble alors vivre **hors du temps**.

L'écorce, très épaisse, **brun-rouge**, fibreuse, apparaît spongieuse sous les doigts. Elle offre à l'arbre une bonne **protection contre les incendies**.

Les aiguilles, vert-sombre, sont raides, en forme de poinçon, arrangées en spirale autour des rameaux. Les cônes mettent deux ans à mûrir.

## Biotope, Habitat

L'aire originelle de répartition du Séquoia géant se restreint au versant ouest de la Sierra Nevada, en **Californie**. Il fut découvert une première fois en 1823 par un explorateur européen. Mais ce n'est qu'à partir de 1852, qu'il éveille la concupiscence des entreprises forestières. Face à une déforestation excessive, des mesures drastiques de protection furent prises par la création de parcs nationaux, dont le célèbre **Parc de Yosémite**.

Le Séquoia apprécie les climats humides avec des étés

chauds et de la neige en hiver. On le trouve entre 1'500 et 2'100 m. Il résiste à des températures jusqu'à -25°C.

**Récolte** : Les jeunes pousses de Séquoia sont récoltées dans des parcs du Massif central, dans la 2e quinzaine de mars.

## Mythologie &amp; Culture

Le nom du Séquoia qui signifie **'force et persévérance'** était bien connu des Amérindiens qui le tenaient en haute estime. Ils le considéraient comme le **pilier du monde**, autour duquel tout avait été créé.

Les Séquoias sont **pyrophytes** : ils sont favorisés par les incendies qui réduisent le couvert forestier et provoquent l'ouverture des cônes et la dissémination des graines. Arrivé en Europe dans la 2e moitié du XIXe siècle, le Séquoia prit la place du Cèdre du Liban. Tous les Anglais voulurent en planter un ! Ces arbres ont prospéré à tel point qu'il y en a aujourd'hui un dans chaque propriété...

## Action sur l'Homme

L'extrait de jeunes pousses de Séquoia s'adresse en premier lieu aux **troubles de la virilité** de l'homme sénéscent en disgrâce avec sa sexualité.

Le macérât développe des capacités neurotoniques qui ont pour effet de ralentir les phénomènes de vieillissement en **redonnant le 'moral'** tout en accentuant sa sensation de bien-être.

Comme d'autres conifères utilisés en gemmo, il déploie ses effets favorables à la **régénération osseuse**, pour la consolidation des fractures mais aussi dans l'ostéoporose chez la femme.

De par sa rectitude et sa longévité exceptionnelle, le Séquoia met sur un même pied d'égalité l'humain et le divin. Comme s'il nous disait : **« Je suis né pour venir rendre témoignage à la vérité.**

Il s'agit de faire naître dans ce qui se trouve en face de soi le germe, la perception de sa propre réalité telle qu'elle va nous impliquer dans les actes qui nous sont confiés.

Le Séquoia voit les choses d'en haut, dans un principe et sur un plan supérieur.

Il nous relie à nos belles œuvres valeureuses en nous demandant avec beaucoup de douceur :

« *Que te vaut ta Vie à l'échelle du Temps ?* »

© Christophe Perret-Gentil & Sarah Walker

E:\Documents externes\Fichiers\Français\Gemmotherapie\_Fiches



## SEQUOIA

*Sequoiadendron giganteum*  
Toxadiacées



HERBORISTERIE ARIÈS



## Portrait

*Notre nature universelle est très intéressée  
Par une collaboration avec notre être terrestre  
A condition que de réelles bases de communication  
Soient mises en place et respectées.*

*La Pensée est bien le plus puissant remède de l'Univers,  
Le médiateur entre l'Esprit divin et les inharmonies terrestres.  
Quand la discorde s'élève, contemple la situation dans le calme  
Regarde autour de toi comment la vie s'écoule en toute candeur  
Et prends l'habitude de te tourner vers l'Intelligence céleste,  
Vers la pensée de Dieu qui a élu domicile en toi.*

*Explore dans ses moindres recoins ce Royaume intérieur  
Qui tout à l'heure encore fit naître ta colère ou tes peurs.  
Et observe avec tout ce que tu es capable de réunir en Bonté  
Comment l'Amour se montre toujours disposé à apporter  
Son baume de guérison à ceux qui le recherchent.  
Oui, en vérité, réitère ta promesse des premiers jours  
Et dédie ton existence à la grande cause de la Vie !  
Que chacun se rende compte de sa propre identité  
Et vive selon la Loi universelle qui gouverne cette identité.*

*Puisque, n'est-ce pas, la Vie, simple, conforme  
A la grande cause créatrice apporte l'abondance.  
Et la terre généreuse de tes efforts garde pour toi  
Sa pleine reconnaissance !*



## SEQUOIA

*Sequoiadendron giganteum*  
Toxadiacées



HERBORISTERIE ARIÈS



## Morphologie

Arbre majestueux, de forme pyramidale pouvant atteindre 95m de haut, 8m de diamètre et l'âge respectable de 3'000 ans (!). Au cours de sa vie, le Séquoia ralentit sa croissance pour s'arrondir en son sommet. Il semble alors vivre **hors du temps**.

L'écorce, très épaisse, **brun-rouge**, fibreuse, apparaît spongieuse sous les doigts. Elle offre à l'arbre une bonne **protection contre les incendies**.

Les aiguilles, vert-sombre, sont raides, en forme de poinçon, arrangées en spirale autour des rameaux. Les cônes mettent deux ans à mûrir.

## Biotope, Habitat

L'aire originelle de répartition du Séquoia géant se restreint au versant ouest de la Sierra Nevada, en **Californie**. Il fut découvert une première fois en 1823 par un explorateur européen. Mais ce n'est qu'à partir de 1852, qu'il éveille la concupiscence des entreprises forestières. Face à une déforestation excessive, des mesures drastiques de protection furent prises par la création de parcs nationaux, dont le célèbre **Parc de Yosémite**.

Le Séquoia apprécie les climats humides avec des étés

chauds et de la neige en hiver. On le trouve entre 1'500 et 2'100 m. Il résiste à des températures jusqu'à -25°C.

**Récolte** : Les jeunes pousses de Séquoia sont récoltées dans des parcs du Massif central, dans la 2e quinzaine de mars.

## Mythologie &amp; Culture

Le nom du Séquoia qui signifie **'force et persévérance'** était bien connu des Amérindiens qui le tenaient en haute estime. Ils le considéraient comme le **pilier du monde**, autour duquel tout avait été créé.

Les Séquoias sont **pyrophytes** : ils sont favorisés par les incendies qui réduisent le couvert forestier et provoquent l'ouverture des cônes et la dissémination des graines. Arrivé en Europe dans la 2e moitié du XIXe siècle, le Séquoia prit la place du Cèdre du Liban. Tous les Anglais voulurent en planter un ! Ces arbres ont prospéré à tel point qu'il y en a aujourd'hui un dans chaque propriété...

## Action sur l'Homme

L'extrait de jeunes pousses de Séquoia s'adresse en premier lieu aux **troubles de la virilité** de l'homme sénéscent en disgrâce avec sa sexualité.

Le macérât développe des capacités neurotoniques qui ont pour effet de ralentir les phénomènes de vieillissement en **redonnant le 'moral'** tout en accentuant sa sensation de bien-être.

Comme d'autres conifères utilisés en gemmo, il déploie ses effets favorables à la **régénération osseuse**, pour la consolidation des fractures mais aussi dans l'ostéoporose chez la femme.

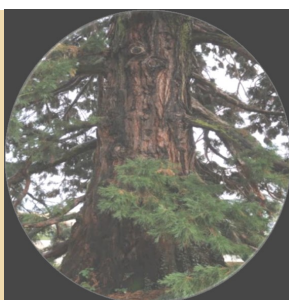
De par sa rectitude et sa longévité exceptionnelle, le Séquoia met sur un même pied d'égalité l'humain et le divin. Comme s'il nous disait : **« Je suis né pour venir rendre témoignage à la vérité.**

Il s'agit de faire naître dans ce qui se trouve en face de soi le germe, la perception de sa propre réalité telle qu'elle va nous impliquer dans les actes qui nous sont confiés.

Le Séquoia voit les choses d'en haut, dans un principe et sur un plan supérieur.

Il nous relie à nos belles œuvres valeureuses en nous demandant avec beaucoup de douceur :

« *Que te vaut ta Vie à l'échelle du Temps ?* »



## SEQUOIA

*Sequoiadendron giganteum*  
Toxadiacées



HERBORISTERIE ARIÈS



## Portrait

*Notre nature universelle est très intéressée  
Par une collaboration avec notre être terrestre  
A condition que de réelles bases de communication  
Soient mises en place et respectées.*

*La Pensée est bien le plus puissant remède de l'Univers,  
Le médiateur entre l'Esprit divin et les inharmonies terrestres.  
Quand la discorde s'élève, contemple la situation dans le calme  
Regarde autour de toi comment la vie s'écoule en toute candeur  
Et prends l'habitude de te tourner vers l'Intelligence céleste,  
Vers la pensée de Dieu qui a élu domicile en toi.*

*Explore dans ses moindres recoins ce Royaume intérieur  
Qui tout à l'heure encore fit naître ta colère ou tes peurs.  
Et observe avec tout ce que tu es capable de réunir en Bonté  
Comment l'Amour se montre toujours disposé à apporter  
Son baume de guérison à ceux qui le recherchent.*

*Oui, en vérité, réitère ta promesse des premiers jours  
Et dédie ton existence à la grande cause de la Vie !  
Que chacun se rende compte de sa propre identité  
Et vive selon la Loi universelle qui gouverne cette identité.*

*Puisque, n'est-ce pas, la Vie, simple, conforme  
A la grande cause créatrice apporte l'abondance.  
Et la terre généreuse de tes efforts garde pour toi  
Sa pleine reconnaissance !*